

FYRSTU 9 MÁNUÐIR 2014

FJÁRFESTAKYNNING



Í HNOTSKURN

Hagnaður af váttryggingastarfsemi en fjárfestingar undir væntingum

Afkoma

- 415 m.kr. hagnaður 9M 2014
- 862 m.kr. hagnaður fyrir skatta og afskrift óefnislegra eigna á 9M 2014
- Hagnaður af váttryggingastarfsemi
- Markmið um vöxt hafa gengið eftir

STERKUR
VÁTTRYGGINGA-
REKSTUR

Samsett hlutfall

- Samsett hlutfall 96,5%
- Tjónahlutfall hátt í fjórðungnum
- Kostnaðarhlutfall lækkar þrátt fyrir aukinn sölu- og markaðskostnað

Fjárfestingar

- Ávöxtun eignasafns var 1,8% eða 2,4% á ársgrundvelli
- Ávöxtun undir væntingum
- Aukið við eign í sértryggðum skuldabréfum
- Fjárfestingarstefna miðar að stöðugri langtímaávöxtun

Horfur

- Afkoma af váttryggingastarfsemi í samræmi við horfur um 94 - 96% samsett hlutfall og raunvöxt iðgjalda
- Afkoma af fjárfestingastarfsemi undir væntingum og heildarafkoma lakari sem því nemur

HELSTU NIÐURSTÖÐUR FYRSTU 9 MÁNUÐI 2014

Einstök tjón vega þungt í fjórðungnum

Afkoma

- Hagnaður nam 415 m.kr. 9M 2014 (1.693m.kr. hagnaður 9M 2013)
- Hagnaður á hverja krónu nafnverðs var 0,26 kr. (1,06 kr. hagnaður 9M 2013)
- Hagnaður fyrir skatta og afskrift óefnislegra eigna var 862 m.kr. (2.463m.kr. hagnaður 9M 2013)
- Hagnaður af váttryggingastarfsemi var 962 m.kr. (1.540 m.kr. hagnaður 9M 2013)
- Tap af fjárfestingarstarfsemi nam 452 m.kr. (583 m.kr. hagnaður 9M 2013)

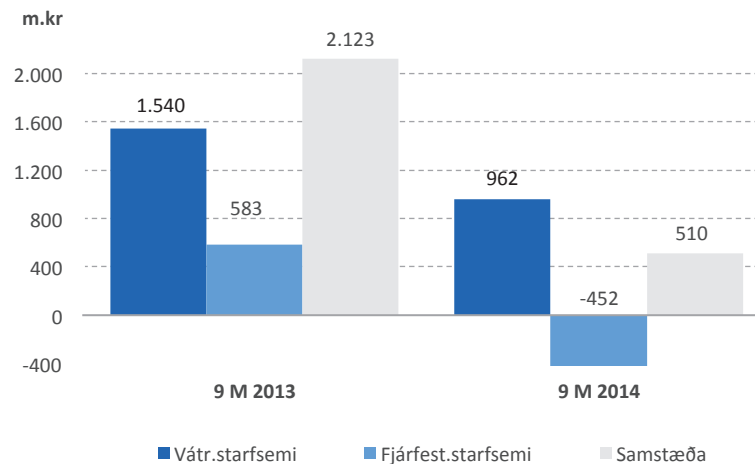
Efnahagur

- Eigið fé nam 17.196 m.kr. samanborið við 16.781 m.kr. um sl. áramót
- Ávöxtun eigin fjár á ársgrundvelli var 3,3%

Hlutföll

- Samsett hlutfall samstæðu 96,5% (92,6% 9M 2013)
- Eiginfjárlutfall samstæðu 39,0% (39,3% í upphafi árs)
- Gjaldþolshlutfall móðurfélags 5,78 (5,53 í upphafi árs)

Afkoma starfsþátta fyrir tekjuskatt



HELSTU NIÐURSTÖÐUR ÞRIÐJA ÁRSFJÓRÐUNGS 2014

Einstök tjón vega þungt í fjórðungnum

Afkoma

- Hagnaður nam 210 m.kr. (851 m.kr. hagnaður 3F 2013)
- Hagnaður á hverja krónu nafnverðs var 0,13 kr. (0,53 kr. hagnaður 3F 2013)
- Hagnaður fyrir skatta og afskrift óefnislegra eigna var 376 m.kr. (1.204 m.kr. hagnaður 3F 2013)
- Hagnaður af váttryggingastarfsemi var 171m.kr. (449m.kr. hagnaður 3F 2013)
- Hagnaður af fjárfestingarstarfsemi nam 87 m.kr. (640 m.kr. hagnaður 3F 2013)

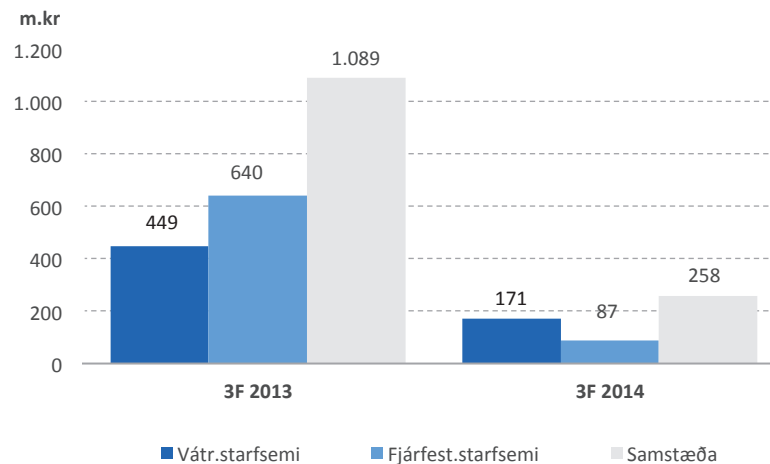
Efnahagur

- Eigið fé nam 17.196 m.kr. (16.987 2F 2014)
- Ávöxtun eigin fjár á ársgrundvelli var 4,9%

Hlutföll

- Samsett hlutfall samstæðu 101,3% (91,5% 2F 2014)
- Eiginfjárhlutfall samstæðu 39,0% (38,5% 2F 2014)
- Gjaldþolshlutfall móðurfélags 5,78 (5,65 2F 2014)

Afkoma starfsþátta fyrir tekjuskatt



VÁTRYGGINGAREKSTUR GENGUR VEL

Fjárfestingarstarfsemi undir væntingum

SJÓVÁ

Iðgjöld vaxa

- Iðgjöld aukast um 3,7% frá sama tíma árið áður (3,4% 3F 2013). Raunvöxtur iðgjalda var 1,9% (1,6% 3F 2013)
- Hluti endurtryggjenda í iðgjöldum dregst saman um 22,4% 9M (35,6% 3F)
- Eigin iðgjöld vaxa um 5,8% frá sama tíma árið áður (6,6% 3F 2013)

Fjárfestingartekjur undir væntingum

- Fjárfestingartekjur námu 473 m.kr. 9M 2014
- Fjárfestingartekjur drógust saman um 538 m.kr. frá fyrra ári

Tíðni tjóna stöðug

- Hærra tjónahlutfall á þriðja ársfjórðungi en innan eðlilegra sveiflna
- Skýrist af einstökum stærri tjónum

Rekstrarkostnaður

- Markmið um lækkun rekstrarkostnaðar á seinni hluta ársins hafa gengið eftir
- Hækkun rekstrarkostnaðar fyrri hluta árs skýrist af hærri markaðs- og sölukostnaði

Lykiltærðir úr rekstri

<i>Fjárhæðir eru í milljónum króna</i>	3F 2014	3F 2013	%	9M 2014	9M 2013	%
Iðgjöld tímabilsins	3.470	3.355	3,4%	10.140	9.778	3,7%
Eigin iðgjöld	3.311	3.107	6,6%	9.564	9.036	5,8%
Fjárfestingartekjur	473	1.011		731	1.905	
Heildartekjur	3.790	4.148	-8,6%	10.319	11.041	-6,5%
Tjón tímabilsins	-2.858	-2.177	31,3%	-7.118	-6.320	12,6%
Eigin tjón	-2.582	-2.205	17,1%	-6.743	-6.132	10,0%
Rekstrarkostnaður	-951	-853	11,5%	-3.066	-2.786	10,1%
<i>þar af afskriftir óefnislegra eigna</i>	-103	-103		-207	-207	
Heildargjöld	-3.533	-3.059	15,5%	-9.809	-8.918	10,0%
Afkoma fyrir skatta	257	1.089		510	2.123	
Afkoma eftir skatta	210	851		415	1.693	
Samsett hlutfall	101,3%	93,2%		96,5%	92,6%	
Tjónahlutfall	82,4%	64,9%		70,2%	64,6%	
Endurtryggingahlutfall	-3,5%	7,3%		1,7%	4,6%	
Kostnaðarhlutfall	22,5%	21,0%		24,6%	23,3%	
Gjaldþolshlutfall móðurfélags	5,78	5,25		5,78	5,25	
Ávöxtun eigin fjár	4,9%	19,7%		3,3%	14,3%	

FJÁRFESTINGARTEKJUR DRAGA NIÐUR AFKOMU

Aukinn kostnaður vegna sölu og skráningar

Afkoma

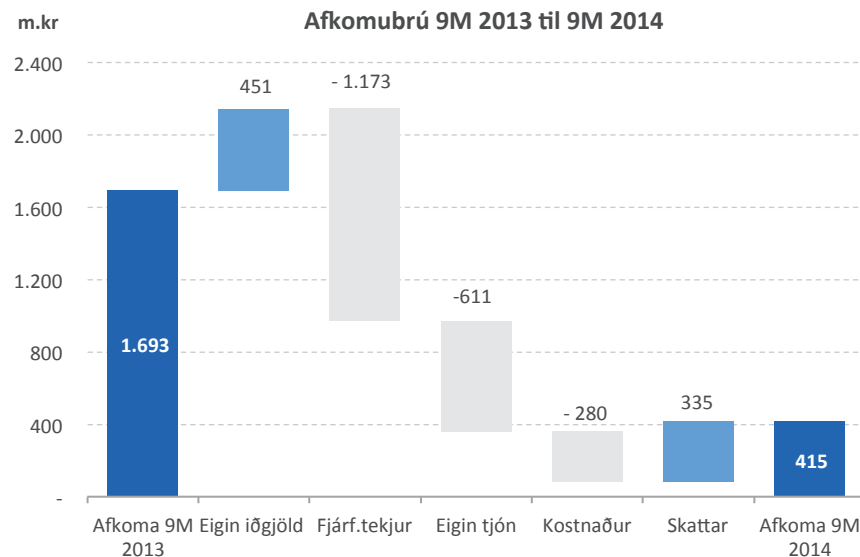
- Eigin iðgjöld hækka um 451 m.kr. (9M 2013)
- Eigin tjón aukast um 611 m.kr. (9M 2013)
- Reiknaður tekjuskattur minnkar um 335 m.kr. (9M 2013)
- Hærri kostnaður vegna skráningar og sölu- og markaðskostnaðar

Fjárfestingartekjur

- Fjárfestingartekjur voru 1.173 m.kr. minni en 9M 2013
- Ávöxtun á ríkisskuldabréfum og sjóðum var 0,3%
- Ávöxtun hlutabréfa var 2,5%
- Ávöxtun lausafjár var 4,5%

Afkoma af fjárfestingarstarfsemi -452 m.kr.

- Fjárfestingartekjur voru 731 m.kr.
- Reiknaðar fjárfestingartekjur váttryggingarekstrar námu 606 m.kr.
- Kostnaður fjárfestingarstarfsemi var 265 m.kr.
- Afskrift óefnislegra eigna nam 311 m.kr.



ÞRIÐJI ÁRSFJÓRÐUNGUR 2014

Afkoma

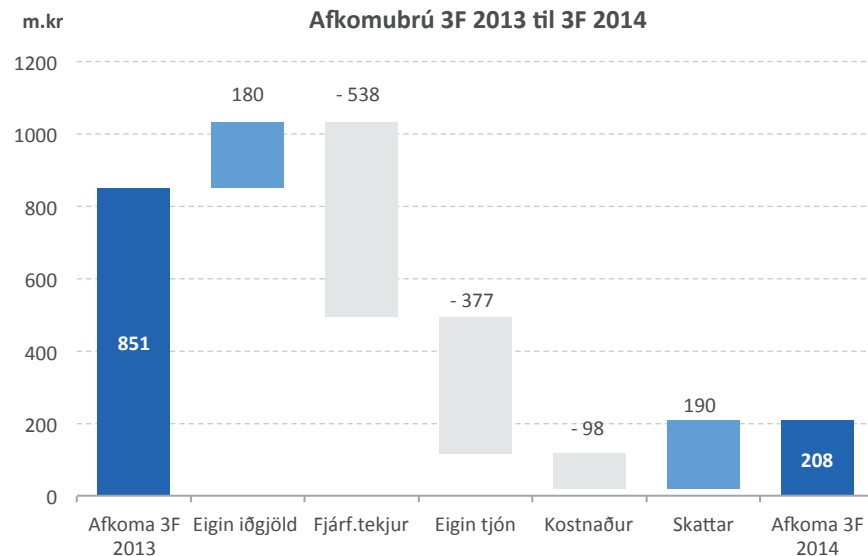
- Eigin iðgjöld hækka um 180 m.kr. miðað við 3F 2013
- Eigin tjón aukast um 377 m.kr. miðað við 3F 2013

Fjárfestingartekjur

- Fjárfestingartekjur voru 538 m.kr. minni en 3F 2013
- 1,2% ávöxtun var á ríkisskuldabréfum og sjóðum
- Skráð hlutabréf skilaði ávöxtun upp á 2,3%
- Ávöxtun lausafjár var 1,2%

Afkoma af fjárfestingarstarfsemi á 3F 2014 87 m.kr.

- Fjárfestingartekjur voru 473 m.kr.
- Reiknaðar fjárfestingartekjur váttryggingarekstrar námu 215 m.kr.
- Kostnaður fjárfestingarstarfsemi var 67 m.kr.
- Afskrift óefnislegra eigna nam 104 m.kr.



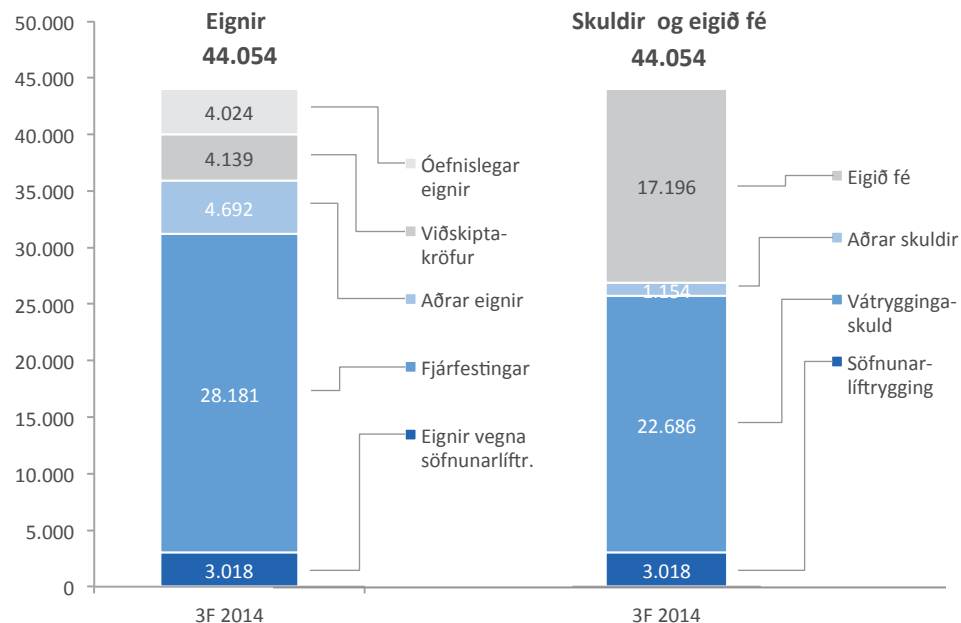
TRAUSTUR EFNAHAGUR

Gjaldþol sterkt



<i>Fjárhæðir eru í milljónum króna</i>	3F 2014	2013
Eignir		
Rekstrarfjármunir	654	695
Viðskiptavild	244	244
Ófnislegar eignir	4.024	4.369
Fjárfestingar	31.199	30.010
Endurtryggingaeignir	951	925
Viðskiptakröfur	4.139	3.375
Handbært fé	2.843	3.087
Heildareignir	44.054	42.705
Eigið fé		
Hlutafé	1.593	1.593
Óráðstafað eigið fé	15.603	15.188
Eigið fé samtals	17.196	16.781
Skuldir		
Vátryggingaskuld	22.686	21.467
Söfnunarlíftrygging	3.018	3.026
Tekjuskattskuldbinding	233	139
Viðskiptaskuldir og aðrar skuldir	921	1.292
Skuldir samtals	26.858	25.924
Skuldir og eigið fé	44.054	42.705

Efnahagur



NÝ VÁTRYGGINGALÖGGJÖF SOLVENCY II

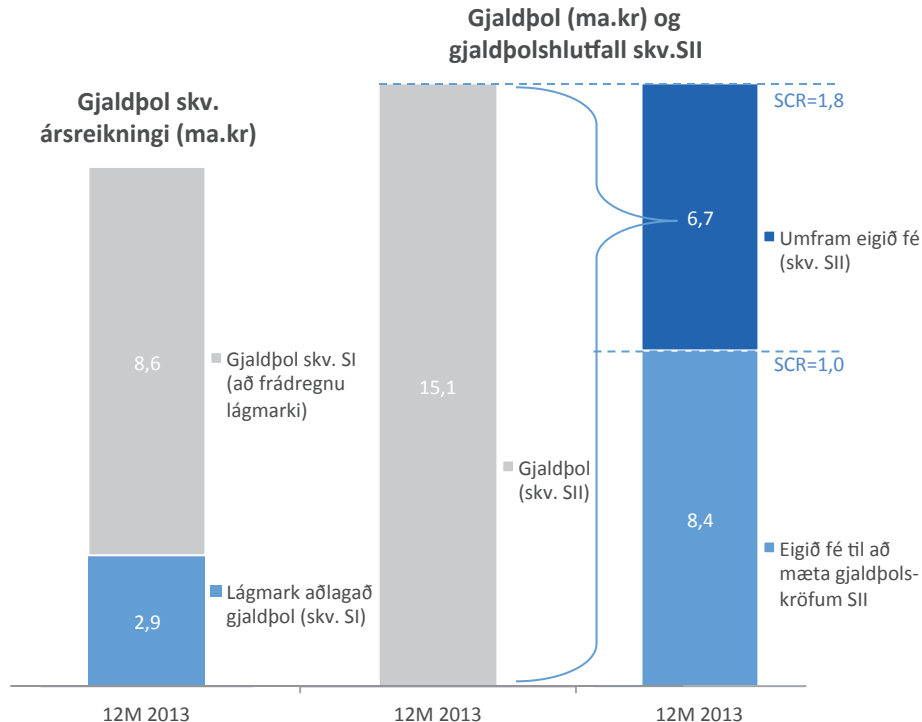
SJÓVÁ

Ný váttryggingalöggjöf

- Ný váttryggingalöggjöf mun taka gildi frá og með 1. janúar 2016. Reglum um gjaldþolsútreikninga verður breytt. Gjaldþolsreglurnar eru áhættumiðaðri en fyrri reglur. Þáttum sem liggja til grundvallar útreikningum á gjaldþolskröfu er fjölgað umtalsvert og er kröfunni ætlað að ná utan um allar mælanlegar áhættur váttryggingafélaga.
- Við upptöku á Solvency II mun áætluð breyting á váttryggingaskuld Sjóvá færast yfir í eigið fé. Sjóvá mun ekki endurmeta tjónaskuldina fyrr en á nýju ári.
- Félaginu verða sett ný viðmið um gjaldþol og arðgreiðslu samhliða innleiðingu á Solvency II.

Gjaldþol samkvæmt Solvency II

- Félagið hefur reiknað gjaldþolskröfu SCR samkvæmt SII reglum, miðað við þær forsendur sem félaginu eru ljósar í dag, en löggin hafa ekki enn tekið gildi. Útreikningar á gjaldþolskröfu miðast við 31.12.2013. Ófniðlegar eignir, viðskiptavild og eignir með fjárfestingaáhættu váttryggingataka eru undanskildar.
- Aðlagð gjaldþol samstæðunnar samkvæmt Solvency I voru tæpir 11,5 ma.kr. við síðustu áramót en eru 15,1 ma.kr. miðað við núverandi forsendur.
- Gjaldþolskrafan er 8,4 ma.kr. sem gefur gjaldþolshlutfallið 1,8.



SKIPTING FJÁRFESTINGAREIGNA

Ríflega helmingur fjárfestingareigna skuldabréf og sjóðir

SJÓVÁ

Skuldabréf

- Vísitala verðtryggðra skuldabréfa hækkaði um 1,4% á þriðja fjórðungi og hækkað um 0,5% frá áramótum
- Vísitala óverðtryggðra skuldabréfa hækkaði um 3,7% á þriðja fjórðungi og hefur hækkað um 4,8% frá áramótum
- Verðtryggingarhlutfall skuldabréfasafnsins var 75% í upphafi árs en 72% í lok fjórðungsins
- Ávöxtun skuldabréfa var 1,2%

Líftími skuldabréfasafns

- Meðallíftími skuldabréfasafns Sjóvávar var 3,8 ár í lok fjórðungsins en var 4,4 ár í upphafi árs

Innstæður og lausafjársjóðir

- Um 11% eignasafns félagsins eru í innstæðum og lausafjársjóðum

Hlutabréf

- OMXI8 hækkaði um 1,4% á þriðja fjórðungi en hefur lækkað um 8,6% frá áramótum
- Ávöxtun skráðra hlutabréfa var 2,3% á fjórðungnum og jákvæð um 2,5% á fyrstu 9 mánuðum ársins

Þróun skuldabréfa 9M 2014 *

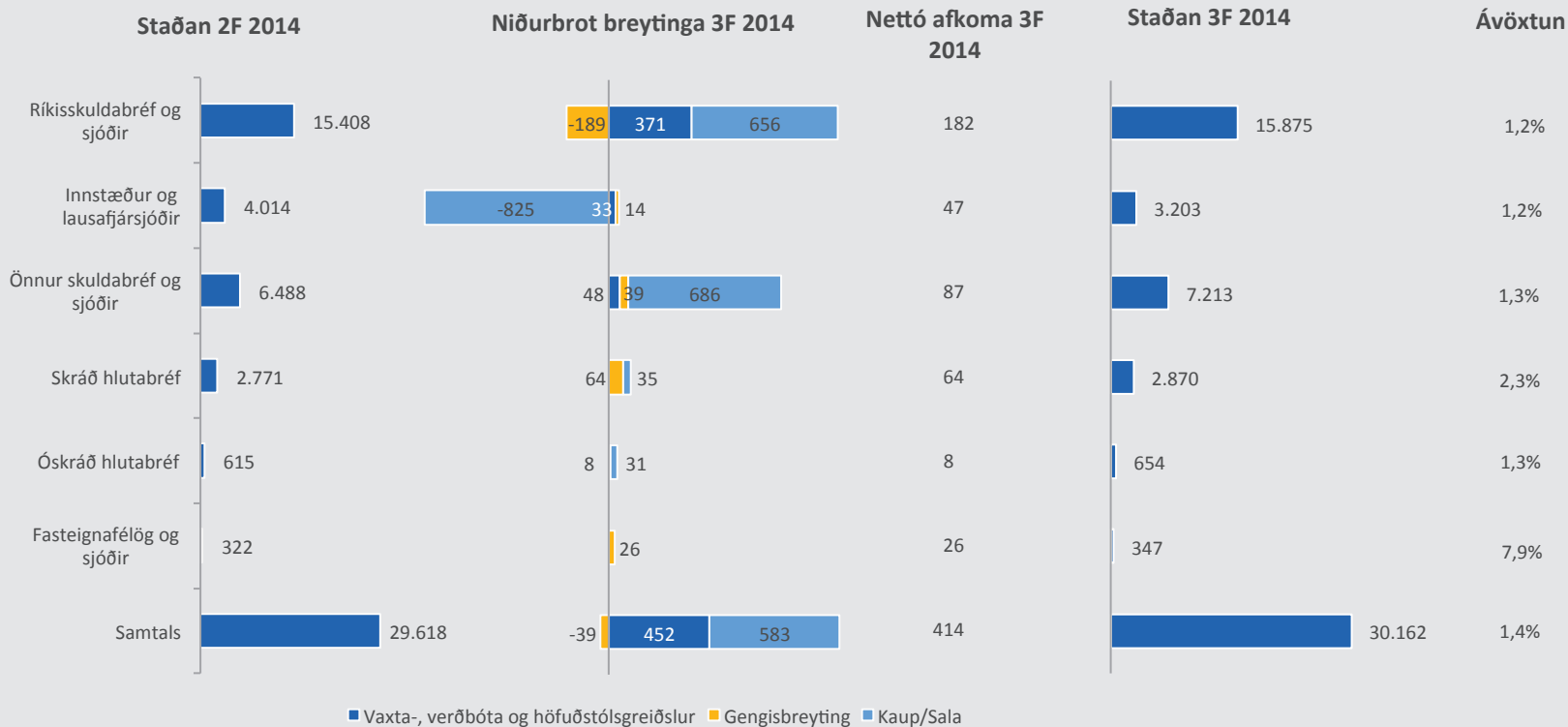


Þróun hlutabréfa 9M 2014 *

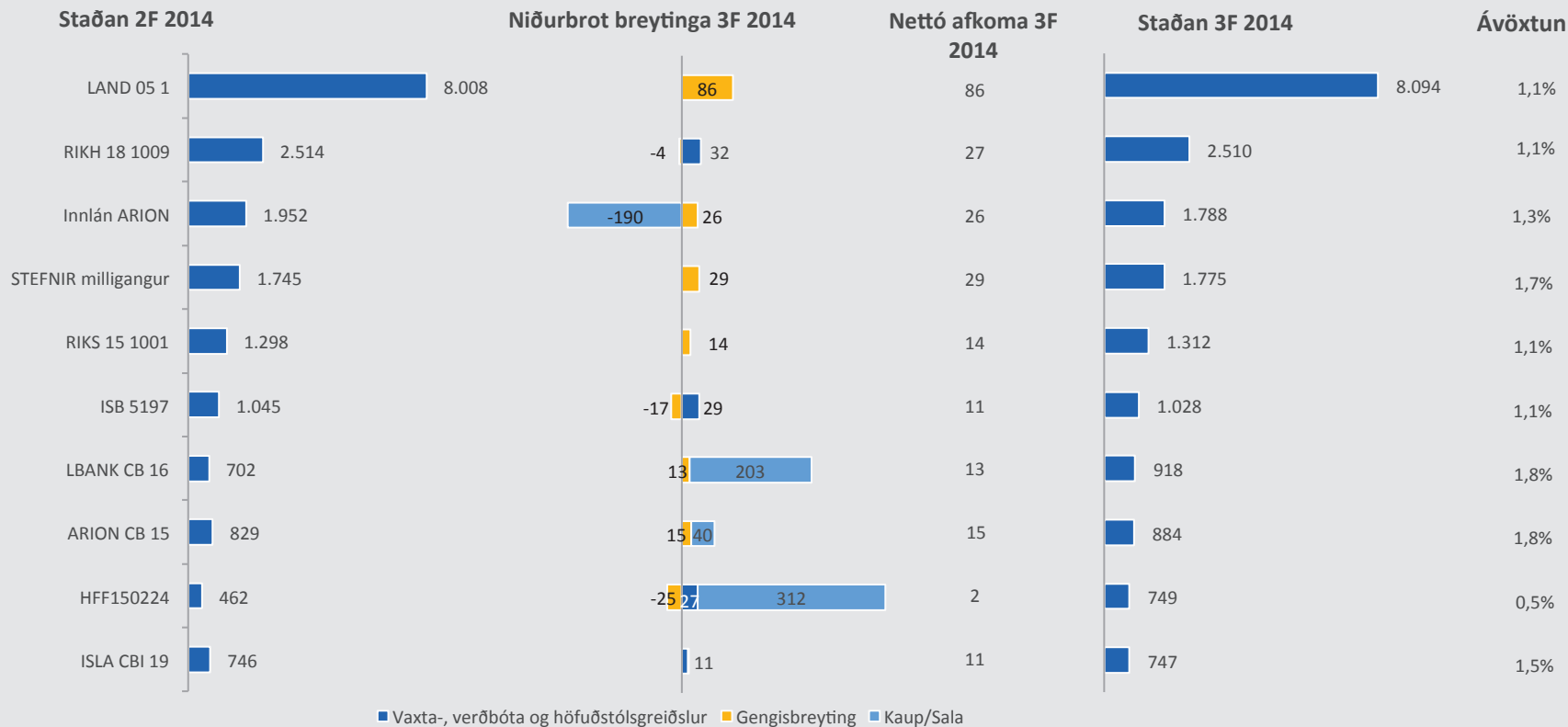


SKIPTING FJÁRFESTINGAREIGNA

SJÓVÁ

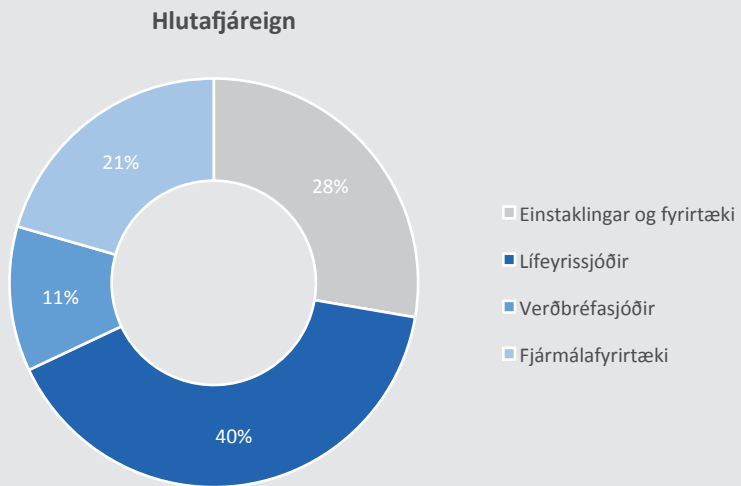


10 STÆRSTU FJÁRFESTINGAREIGNIR

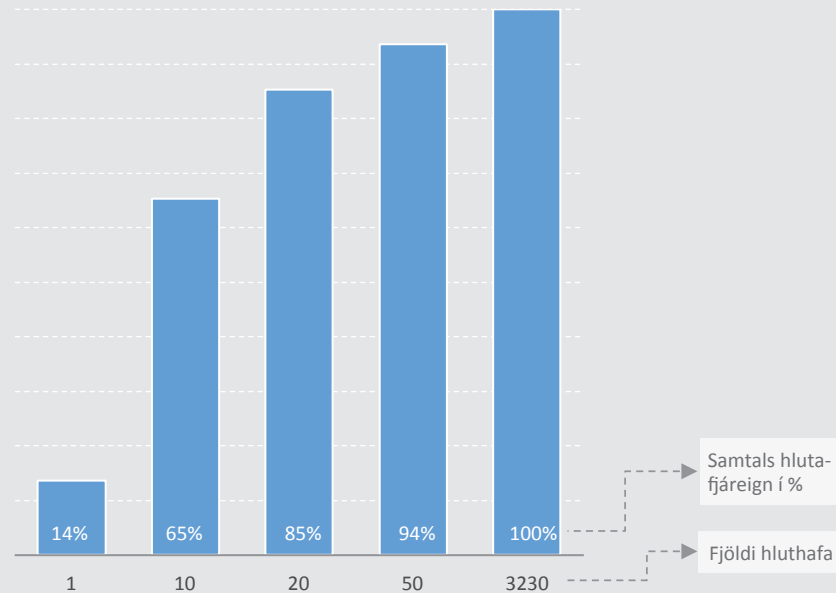


DREIFING HLUTAFJÁREIGNAR

3.230 hluthafar 13.11.2014



Dreifing hlutfjáræignar



STÓRBRUNI Í SKEIFUNNI 6. JÚLÍ

Heildartjón Sjóvár	410 m.kr.
Hluttur endurtryggjenda	210 m.kr.
Endurnýjun skv. samningi	32 m.kr.
Nettó áhrif á Q3	232 m.kr.

SIJÓVÁ

Í HNOTSKURN

SJÓVÁ

Hagnaður af váttryggingastarfsemi en fjárfestingar undir væntingum

Afkoma

- 415 m.kr. hagnaður 9M 2014
- 862 m.kr. hagnaður fyrir skatta og afskrift óefnislegra eigna á 9M 2014
- Hagnaður af váttryggingastarfsemi
- Markmið um vöxt hafa gengið eftir

STERKUR
VÁTTRYGGINGA-
REKSTUR

Samsett hlutfall

- Samsett hlutfall 96,5%
- Tjónahlutfall hátt í fjórðungnum
- Kostnaðarhlutfall lækkar þrátt fyrir aukinn sölu- og markaðskostnað

Fjárfestingar

- Ávöxtun eignasafns var 1,8% eða 2,4% á ársgrundvelli
- Ávöxtun undir væntingum
- Aukið við eign í sértryggðum skuldabréfum
- Fjárfestingarstefna miðar að stöðugri langtímaávöxtun

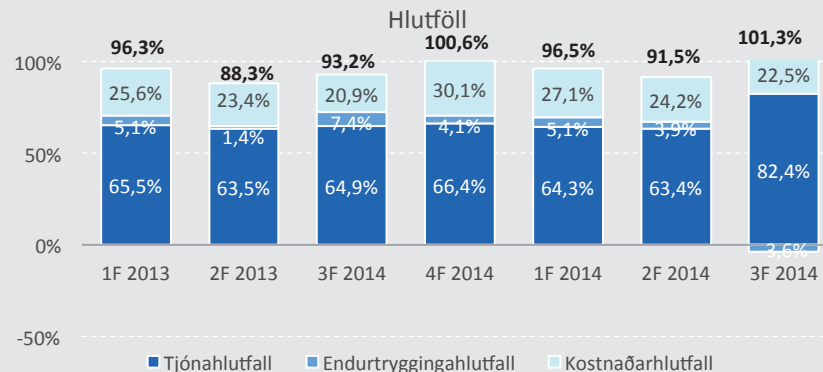
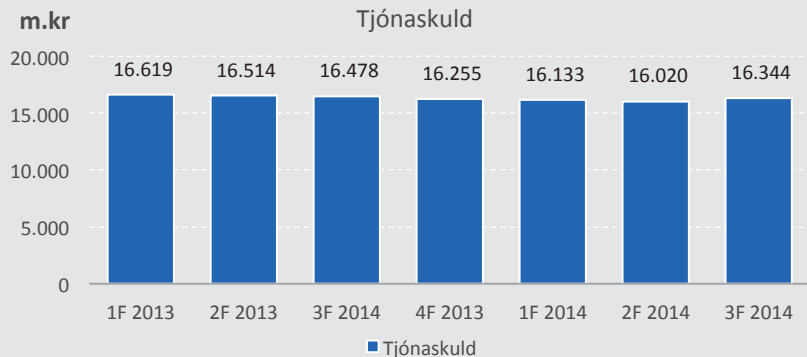
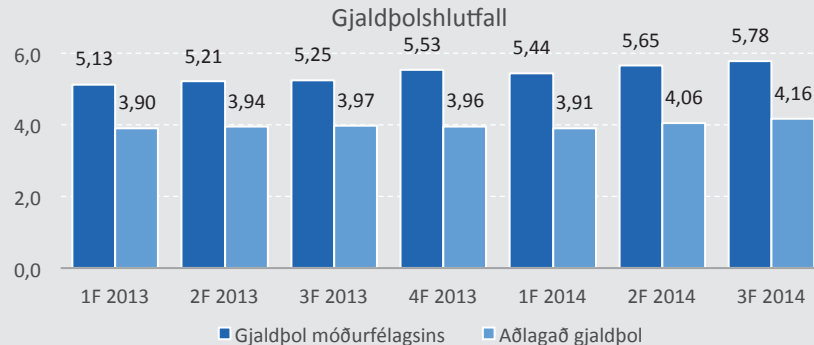
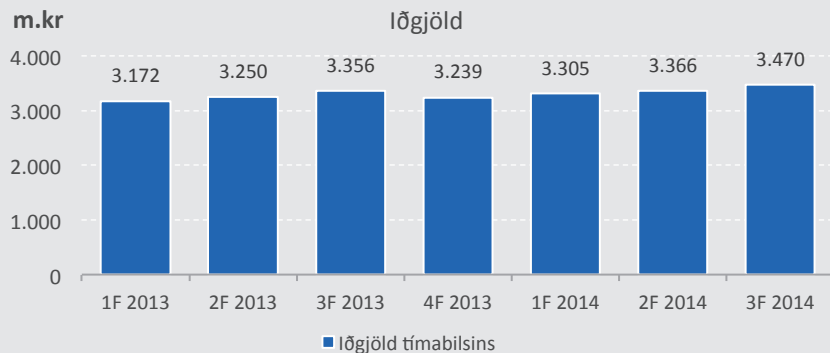
Horfur

- Afkoma af váttryggingastarfsemi í samræmi við horfur um 94 - 96% samsett hlutfall og raunvöxt iðgjalda
- Afkoma af fjárfestingastarfsemi undir væntingum og heildarafkoma lakari sem því nemur

FJÁRFESTAKYNNING - 3F 2014

Viðaukar og fyrirvari

ÞRÓUN HELSTU LYKILSTÆRÐA



ÞRÓUN LYKILSTÆRÐA SÍÐUSTU ÁRSFJÓRÐUNGA

<i>Fjárhæðir eru í milljónum króna</i>	3F 2014	2F 2014	1F 2014	4F 2013	3F 2013	2F 2013	1F 2013
lögjöld tímabilsins	3.470	3.366	3.305	3.239	3.356	3.250	3.172
Eigin iðgjöld	3.311	3.165	3.088	3.032	3.107	3.001	2.928
Fjárfestingartekjur	473	317	-60	285	1.011	82	812
Heildartekjur	3.790	3.491	3.037	3.339	4.148	3.115	3.779
Tjón tímabilsins	-2.858	-2.134	-2.127	-2.151	-2.177	-2.065	-2.078
Eigin tjón	-2.582	-2.074	-2.087	-2.097	-2.205	-1.891	-2.036
Rekstrarkostnaður af váttryggingastarfsemi	-779	-815	-895	-974	-703	-769	-813
Heildargjöld	-3.533	-3.105	-3.170	-3.316	-3.058	-2.834	-3.026
Afkoma eftir skatta	329	329	-124	96	851	225	617
Heildareignir	44.054	44.109	44.490	42.705	43.342	42.648	42.773
Fjárfestingar	31.199	29.946	29.926	30.010	28.237	27.042	27.220
Handbært fé	2.843	3.711	3.207	3.087	4.777	4.691	3.958
Eigið fé	17.196	16.987	16.657	16.781	16.710	15.748	15.609
Váttryggingaskuld	22.686	22.990	23.244	21.467	22.507	23.080	23.166
Tjónahlutfall	82,4%	63,4%	64,3%	66,4%	64,9%	63,5%	65,5%
Endurtryggingahlutfall	-3,6%	3,9%	5,1%	4,1%	7,4%	1,4%	5,2%
Kostnaðarhlutfall	22,5%	24,2%	27,1%	30,1%	20,9%	23,4%	25,6%
Samsett hlutfall	101,3%	91,5%	96,5%	100,6%	93,2%	88,3%	96,3%
Ávöxtun eigin fjár	4,9%	7,8%	-3,0%	2,2%	19,7%	5,5%	16,1%
Eiginfjárhlutfall	39,0%	38,5%	37,4%	39,3%	39,1%	37,1%	36,5%
Gjaldþolshlutfall móðurfélags	5,78	5,65	5,44	5,53	5,25	5,21	5,13

FYRIRVARAR

Upplýsingarnar í þessari kynningu byggja á heimildum sem Sjóvá telur áreiðanlegar á hverjum tíma en ekki er hægt að tryggja að þær séu óskekular. Allar upplýsingar í kynningu þessari eru eign Sjóvár. Upplýsingarnar sem í henni eru eða kynninguna alla er óheimilt að afrita, breyta eða dreifa á nokkurn hátt, hvorki að hluta til né öllu.

Kynning þessi eru eingöngu hugsuð til upplýsingagjafar. Henni er ekki að neinu leyti ætlað að fela í sér loforð eða ráðgjöf né heldur með neinum móti að vera grundvöllur fyrir ákvarðanatöku þeirra sem fá hana í hendur. Margir mismunandi þættir geta valdið því að sú mynd sem kynning þessi gefur af stöðu félagsins og framtíðarhorfum geta breyst verulega svo sem, en ekki eingöngu, vegna almennrar efnahagsþróunar, tjónaþróunar, breytinga í samkeppinsumhverfi, breytinga á endurtryggingamörkuðum, breytinga á fjármálamörkuðum, lagabreytinga og breytinga á réttarframkvæmd. Verði einhver þessara áhættu- eða óvissuþátta, einn eða fleiri, að veruleika eða undirliggjandi framtíðarvæntingar stjórnenda reynast ekki réttar, getur það leitt til verulegra frávika varðandi fjárhagsstöðu félagsins og árangur í starfsemi þess frá því sem greinir í kynningu þessari.

Sjóvá áréttar að staðhæfingar sem finna má í þessari kynningu gilda eingöngu á þeim tímapunkti sem kynningin er gefin út og takmarkast gildi þeirra við það sem segir í fyrirvara þessum. Sjóvá ber ekki skylda til að uppfæra að neinu leyti álit stjórnenda um framtíðarhorfur félagsins, sem fram kunna að koma í kynningu þessari, né gefa út leiðréttingar á villum eða ónákvæmum upplýsingum, sem síðar kunna að koma í ljós.

Með móttöku kynningar þessarar staðfestir viðkomandi að hann sé bundinn framangreindum fyrirvörum og takmörkunum.

